



GUIDE D'ENTRETIEN DE MON LOGEMENT

Afin de garder mon logement en parfait état et faire des économies, je suis les recommandations et les conseils d'entretien qui me sont donnés dans ce guide.



CENTRE DE RELATION CLIENTS



444 000

UN SEUL NUMÉRO
POUR TOUTES
VOS DEMANDES
LOCATAIRES

 SIC Nouvelle-Calédonie



CE GUIDE PRATIQUE EST FAIT SPÉCIALEMENT POUR MOI

Ce guide a été créé pour distinguer les travaux qui m'incombent de ceux pris en charge par la SIC, tout en m'apportant des conseils au niveau de l'entretien de mon logement. Rangé avec mon contrat de location, je garde précieusement ce livret pour le consulter dès que des petits ou des gros travaux seront nécessaires.

En appliquant les conseils donnés dans ce livret, je réaliserai des économies, renforcerai ma sécurité et améliorerai mon confort et ma qualité de vie.



Dans les illustrations, les couleurs m'indiqueront qui a la charge de l'entretien ou de la réparation :

 La SIC s'engage à prendre en charge les grosses réparations et remplacer les équipements hors d'usage, sauf si la dégradation résulte d'un défaut d'entretien ou d'un usage anormal.

 Je m'assure moi-même de l'entretien et des réparations.

*Pour plus de renseignements, l'équipe de proximité de la SIC reste à ma disposition.
Je n'hésite donc pas à contacter l'agence qui gère mon logement.*

EN GÉNÉRAL

ENCADREMENTS
DES FENÊTRES

VENTILATION

VITRES-JOINTS
VERROUILLAGES

INTERPHONE

PEINTURE

RAILS PLACARDS



CONSEILS

- Pour éviter que mes baies vitrées persiennes et fenêtres ne coulissent mal et que les roulettes ne s'usent rapidement, je nettoie régulièrement les rails et passe du dégrissant.
- Je laisse les bouches d'aération libres pour que l'air circule et qu'il n'y ait aucune moisissure.
- Je remplace les vitres brisées et les systèmes de verrouillage s'ils sont usés ou cassés.
- Je contacte mon chargé de clientèle en cas de détérioration à la suite d'une effraction.
- Dans ma cuisine, je nettoie bien les éclaboussures de graisse et ne laisse pas traîner de restes de repas ou des miettes qui attireraient des nuisibles.

L'ÉLECTRICITÉ

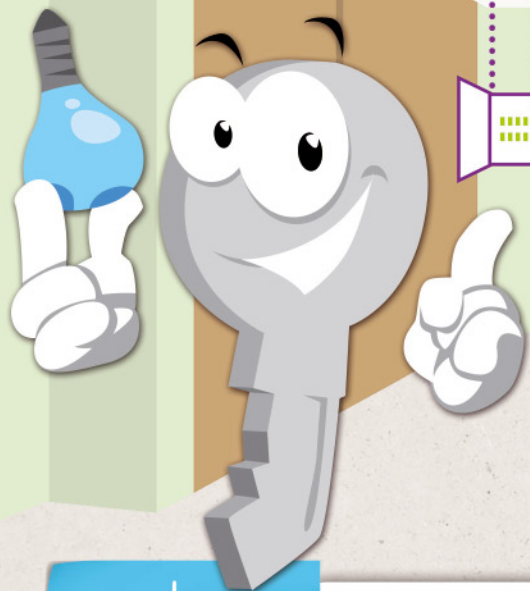
REPLACEMENT DES ÉQUIPEMENTS INTÉRIEURS
DU TABLEAU ÉLECTRIQUE

AMPOULE

FUSIBLES

INTERRUPTEUR

PRISE



CONSEILS

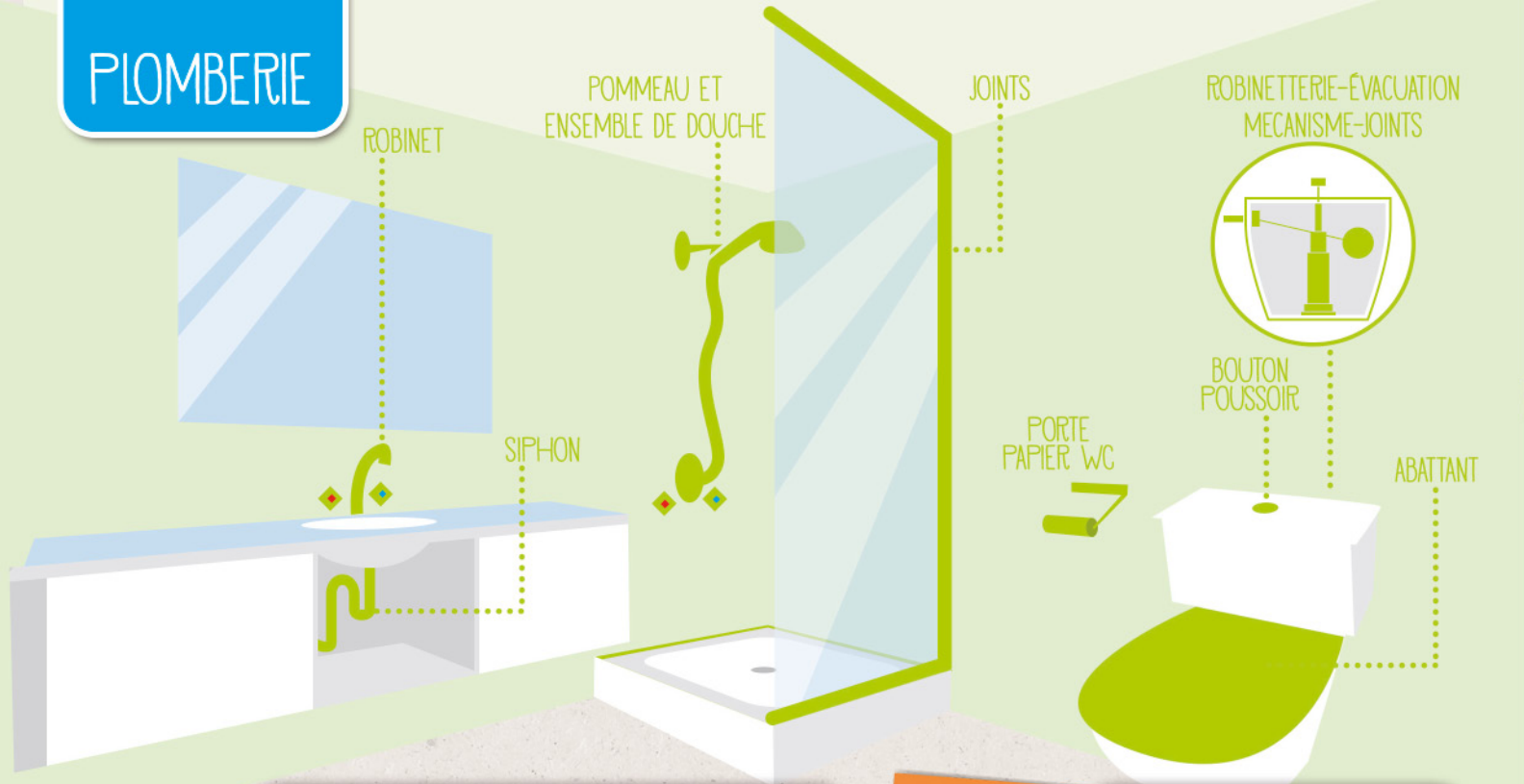
Je pense à ne jamais intervenir
sur l'installation électrique sans
avoir coupé le courant, même
pour changer une ampoule.



NOTE ÉCOLO

Pour consommer moins d'électricité,
je pense à utiliser des ampoules à
basse consommation qui consomment
4 fois moins qu'une ampoule
classique et 30 fois moins qu'une
ampoule halogène.

PLOMBERIE



CONSEILS

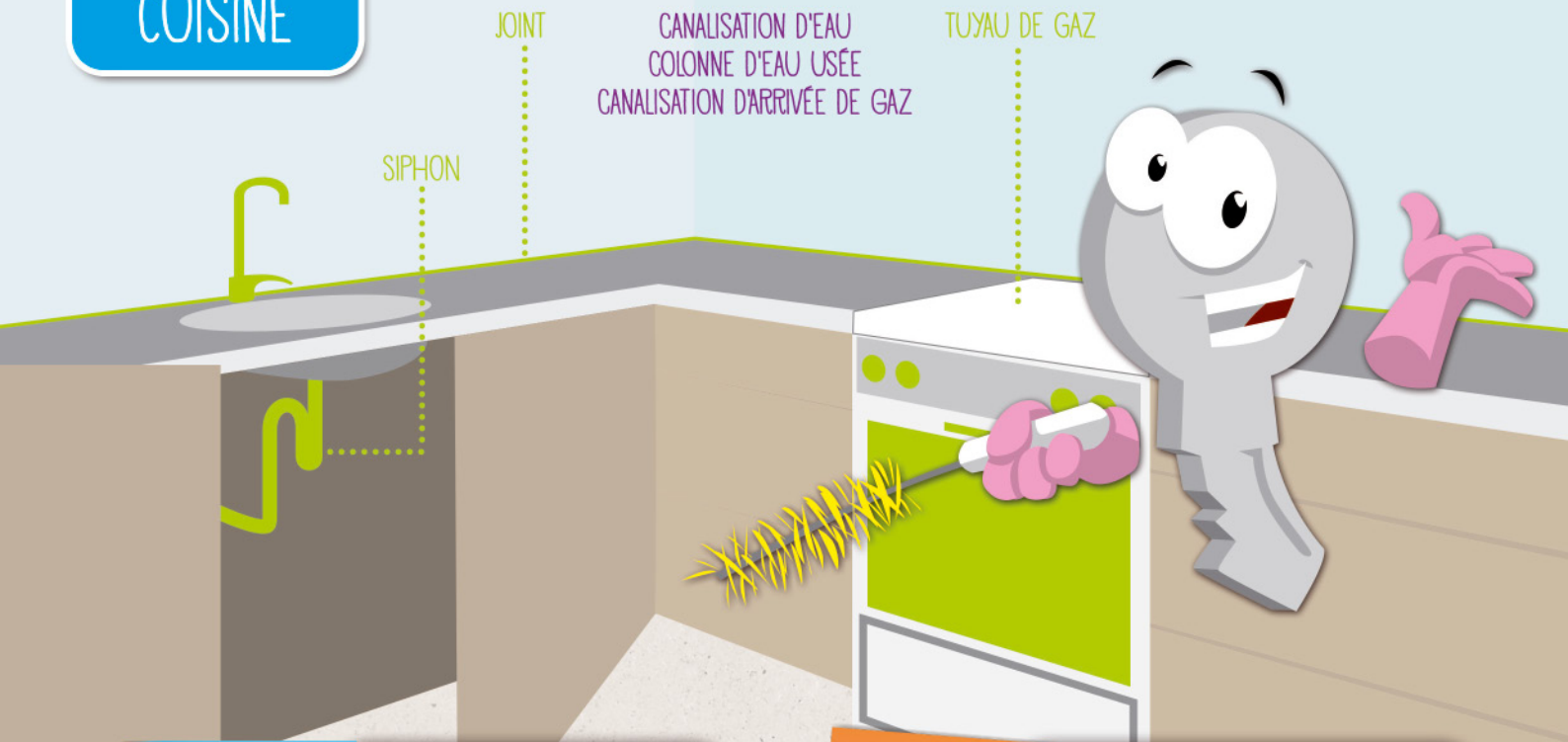
- Dès mon arrivée, j'installe un rideau de douche pour éviter les éclaboussures.
- Je veille à ce que la grille du bac à douche soit toujours en place pour éviter les mauvaises odeurs et pour ne pas boucher les canalisations (cheveux...)
- Je ne jette rien dans les évier, les toilettes et le bac à douche pour éviter de les boucher.



NOTE ÉCOLO

Je fais la chasse aux fuites pour chercher à réduire ma consommation d'eau car un robinet qui goutte représente 4L d'eau à l'heure soit 8600 litres par trimestre.

CUISINE



CONSEILS

Je débouche le siphon en cas de problème d'écoulement. Pour éviter ce problème, j'équipe l'évier d'une grille et je jette les déchets de vaisselle dans la poubelle.



NOTE ÉCOLO

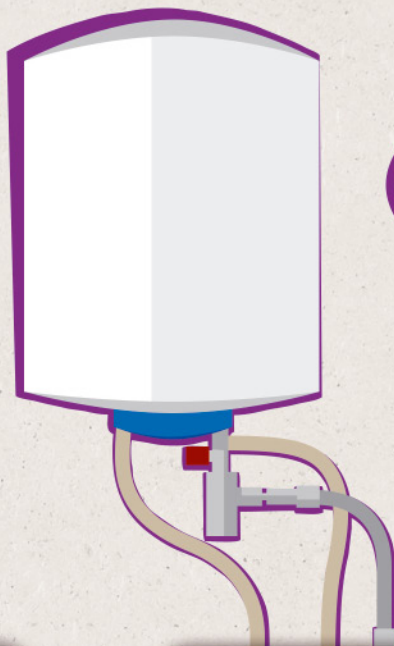
Pour faciliter le nettoyage de ma vaisselle grasse et utiliser moins de produit vaisselle, j'essuie ma vaisselle avec un papier absorbant avant de la laver. J'évite ainsi que l'accumulation de graisse ne bouche les tuyaux.

CHAUFFE-EAU

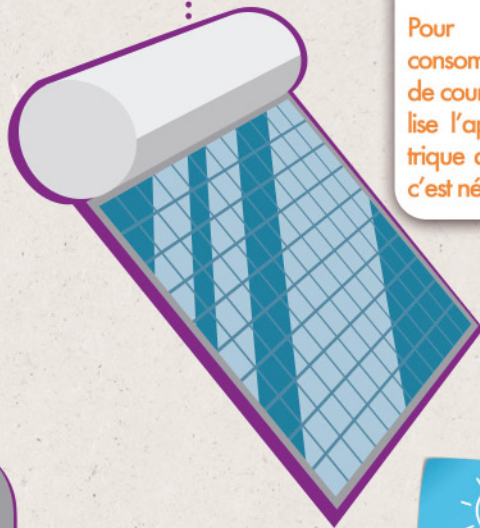
CHAUFFE-EAU À GAZ



REPLACEMENT
BALLON D'EAU CHAUDE
POMPE À CHALEUR - BALLON ÉLECTRIQUE



CHAUFFE-SOLAIRE



NOTE ÉCOLO

Pour ne pas consommer trop de courant, je n'utilise l'appoint électrique que lorsque c'est nécessaire.



CONSEILS

Si je possède un chauffe-eau à gaz, je dois effectuer un contrôle tous les ans par un professionnel, vérifier la date de validité inscrite sur le tuyau d'alimentation et le remplacer si nécessaire.



CONSEILS

J'actionne régulièrement le bouton du groupe de sécurité (bouton rouge) pour éviter le blocage du système.



CONSEILS

J'appelle la SIC quand :

- Je n'ai pas d'eau chaude alors qu'il a fait beau.
- L'appoint électrique ne fonctionne pas.

EXTERIEUR

BARRIÈRE
CLOTURE
GRILLAGE

JARDIN

BOITES
AUX LETTRES

ETENDOIR
À LINGES

FAÇADE
PEINTURE
EXTÉRIEURE

GOUTTIÈRE TOITURE

FOSSE
SEPTIQUE

POUBELLE
INDIVIDUELLE

NUMÉRO
DE PORTE



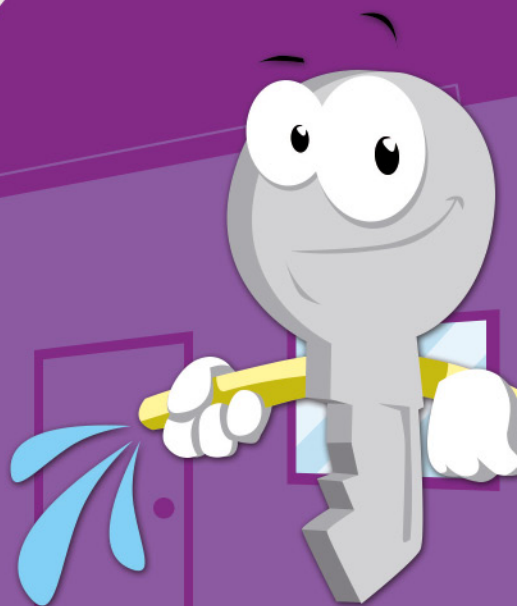
CONSEILS

- Je n'encombre pas les plaques de regards extérieurs (fosse septique) qui se trouvent dans mon jardin.
- En cas de problème d'étanchéité au niveau de la toiture, des façades et des ouvertures, je contacte mon chargé de clientèle.



NOTE ÉCOLO

J'arrose mon jardin en début de soirée pour que l'eau ne s'évapore pas. Je réalise des économies.





Etre attentif à notre environnement, c'est important pour nous,
pour la planète et pour le porte monnaie !

Voici quelques gestes écologiques simples et pratiques à réaliser au sein de votre logement.



Je pense à trier mes déchets pour bien recycler (aluminium, papier, piles...) et je les dépose dans les points d'apport volontaire.



J'économise l'eau en prenant des douches plutôt que des bains et en fermant le robinet pendant que je me brosse les dents ou me rase.



SIC

Je ne laisse pas les appareils électriques en veille, je pense à les débrancher ou installer une multiprise avec un interrupteur.



Je ne mets pas de plats chauds dans mon réfrigérateur.



CENTRE DE RELATION CLIENTS



444 000

**UN SEUL NUMÉRO
POUR TOUTES
VOS DEMANDES
LOCATAIRES**

 **SIC Nouvelle-Calédonie**



**15 rue Guynemer
BP 412
98845 NOUMEA CEDEX**

www.sic.nc